

# Parallels

## Installation auf einem privaten Windows PC

Um den Parallels App Client auf dem PC installieren zu können muss der Client heruntergeladen werden.

Aufrufen der Website im Browser: <https://parallels.bmfwf.gv.at>



### Parallels

Nachfolgend finden Sie die Parallels App & das passende

Das Zoom Plugin ist optional und nur notwendig, wenn si

**Info:** Während der Installation des Parallels Zoom Plugin

Klicken Sie auf „Parallels App Client  
Download“ um zur Downloads Seite  
weitergeleitet zu werden

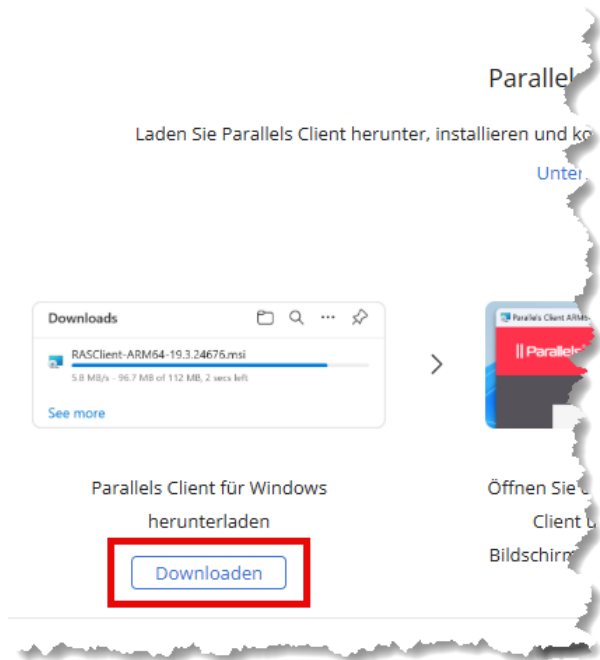
### Anleitungen

[Parallels App & Zoom Plugin - Windows Anleitung](#)

[Parallels App & Zoom Plugin - Mac Anleitung](#)

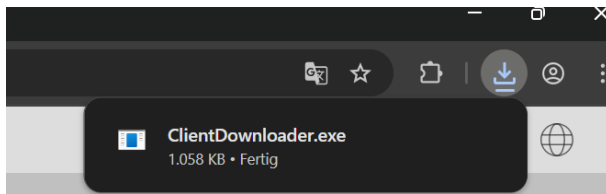
### Client

[Parallels App Client Download](#)



Um den Download zu starten, wählen Sie bitte "Downloaden" aus.

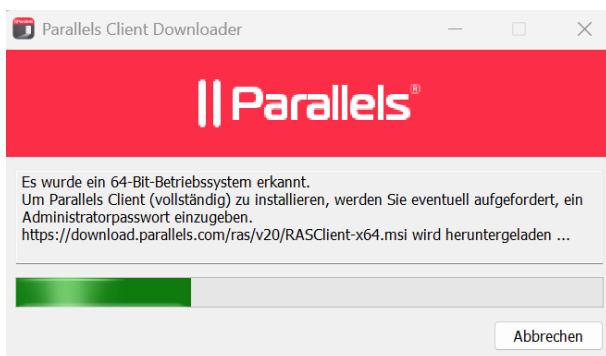
Bitte schließen Sie diese Seite nicht, nachdem Sie den Download abgeschlossen haben. Sie benötigen sie am Ende der Installation erneut.



Nach dem Download können Sie mit einem Doppelklick auf „ClientDownloader.exe“ die Installation des Parallels Client starten

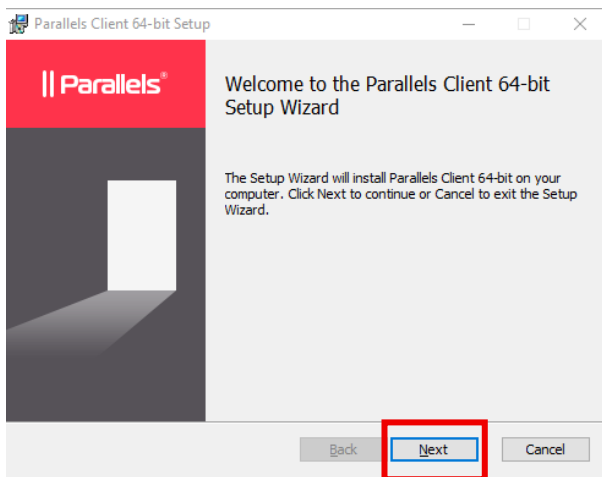


„Client vollständig installieren“ anklicken

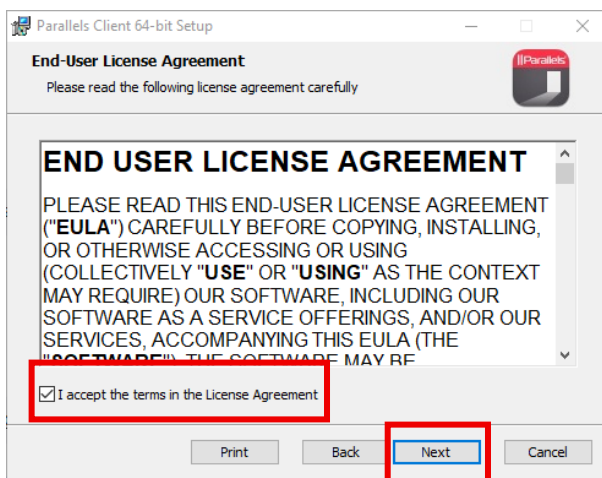


Die erforderlichen Daten zur Installation werden geladen

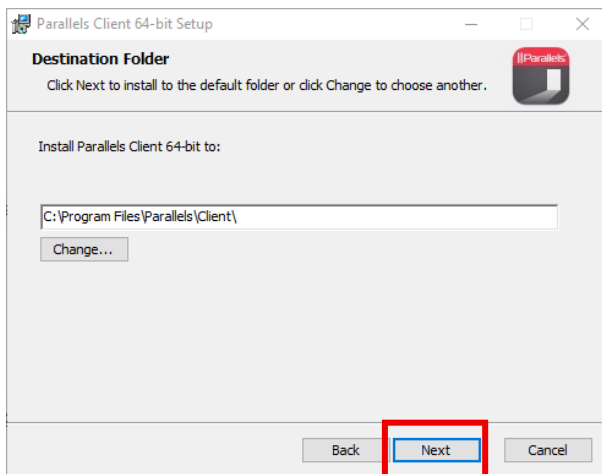
Dieses Vorgang kann einige Minuten in anspruch nehmen



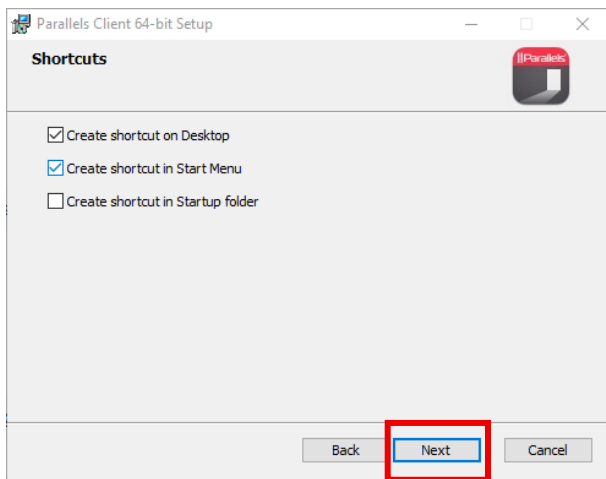
Klicken Sie auf „Next“



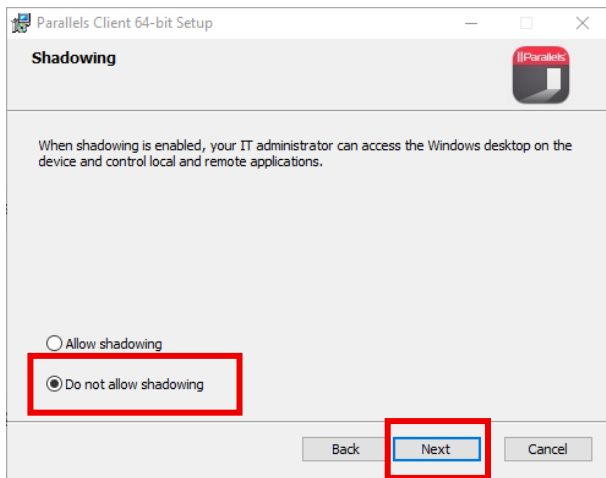
Bestätigen Sie die Nutzungsbedingungen, indem Sie auf "I accept the ..." klicken, und fahren Sie dann mit einem Klick auf "Next" fort



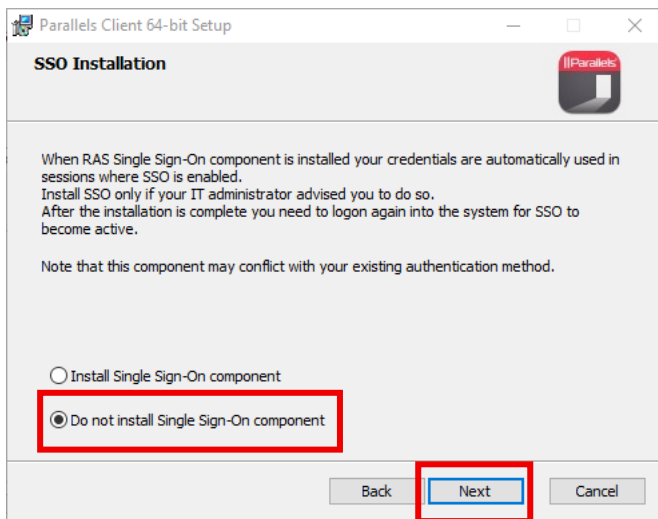
Klicken Sie auf „Next“



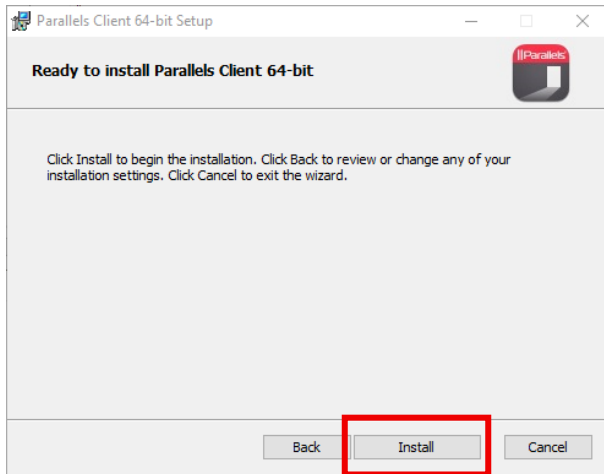
Klicken Sie auf „Next“



Wählen Sie "Do not allow shadowing" aus und fahren Sie mit "Next" fort

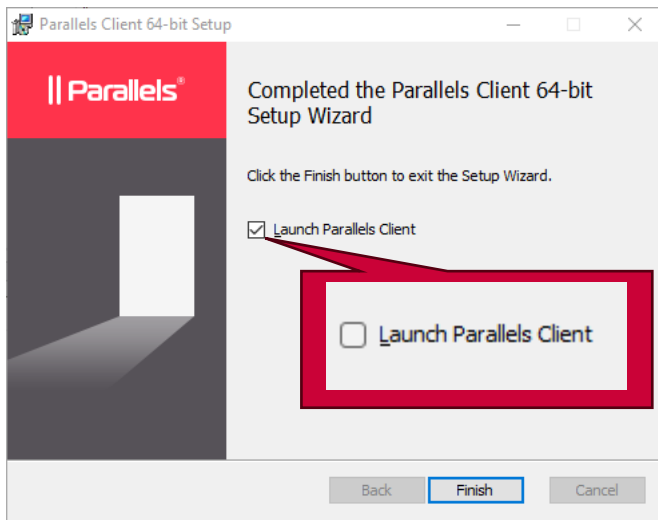


Wählen Sie zunächst die Option "Do not install Single ..." aus und klicken Sie anschließend auf "Next"



Durch Klicken auf „Install“ wird der Parallels Client auf dem PC installiert.

Dieser Vorgang kann einige Minuten in Anspruch nehmen



Um den Installationsassistenten zu beenden, entfernen Sie bitte die Auswahl bei "Launch Parallels Client". Klicken Sie anschließend auf "Finish".

Die Installation des Parallels Clients ist abgeschlossen

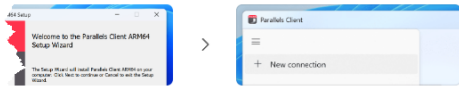
Wechseln Sie zurück in den Browser, zur geöffneten Webseite

### Client herunterladen

Konfigurieren Sie ihn auf Ihrem Computer, um die Leistung zu verbessern.

[Tipp: Betriebssysteme](#)

Installation:

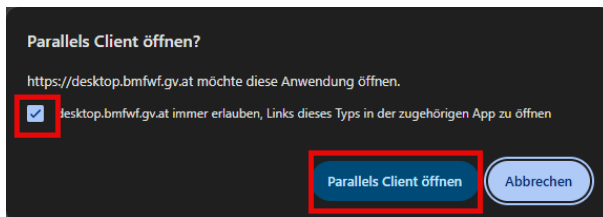


Die Einstellungen von Parallels und folgen Sie dann den Anweisungen zum Installieren.

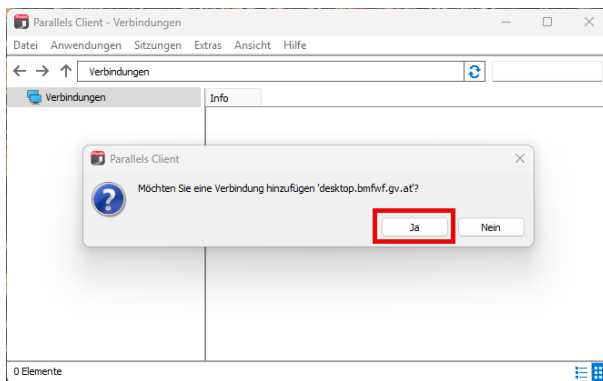
Parallels Client nach der Installation konfigurieren

[Konfigurieren](#)

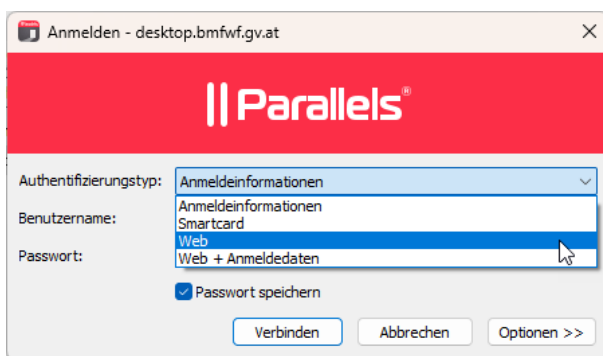
Um mit der Konfiguration zu beginnen, klicken Sie auf „Konfigurieren“



Setzen Sie die Auswahl bei „desktop.bmfwf...“ und klicken Sie anschließend auf „Parallels Client öffnen“



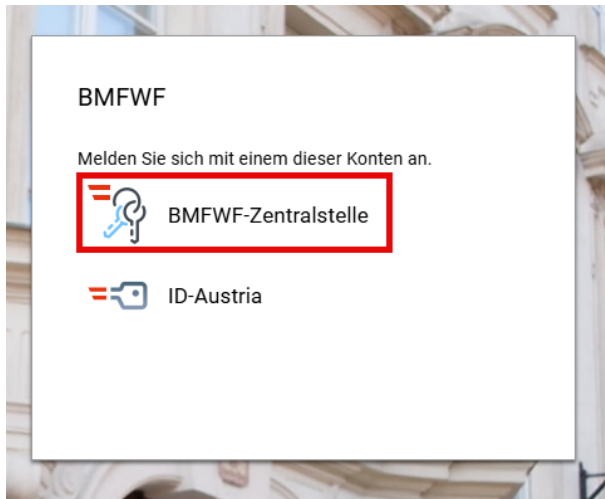
Klicken Sie auf „Ja“ um die Verbindung zu „desktop.bmfwf.gv.at“ hinzuzufügen



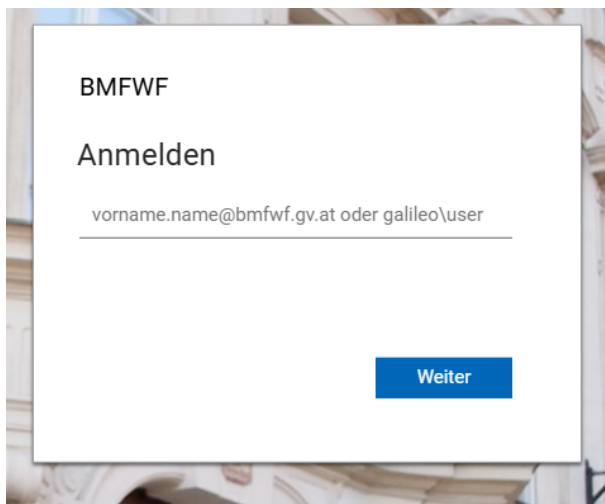
In dem sich öffnenden Fenster müssen Sie den Authentifizierungstyp auf „Web“ ändern. Klicken Sie dazu auf den Pfeil nach unten und wählen Sie im sich öffnenden Menü „Web“ aus.



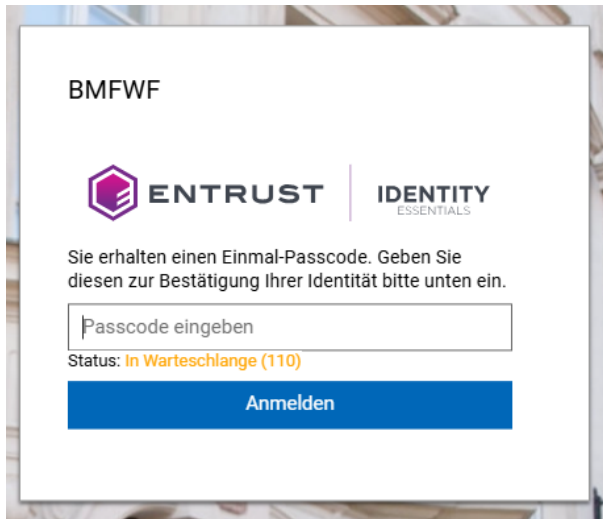
Klicken Sie auf „Verbinden“



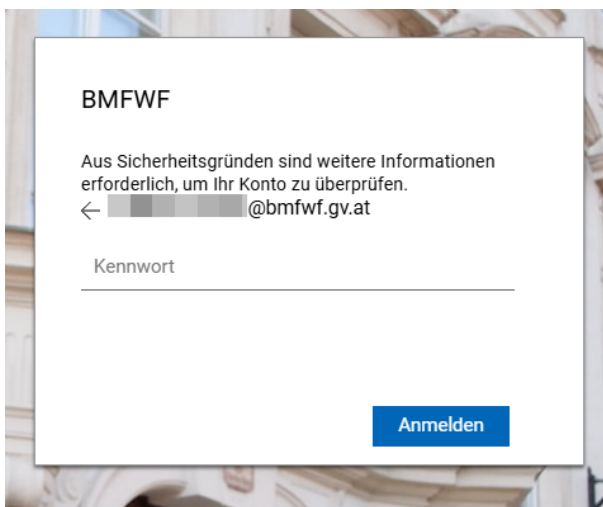
Im Browser wird die externe Anmeldung des BMFWF geöffnet.  
Wählen Sie „BMFWF-Zentralstelle“ auf um fortzufahren



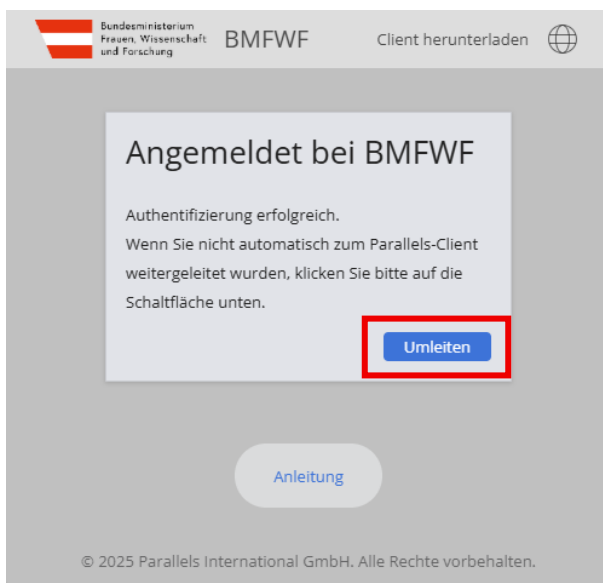
Bitte geben Sie Ihre dienstliche E-Mail-Adresse ein. Diese hat die Form vorname.nachname@bmfwf.gv.at.  
Anschließend können Sie mit „Weiter“ fortfahren



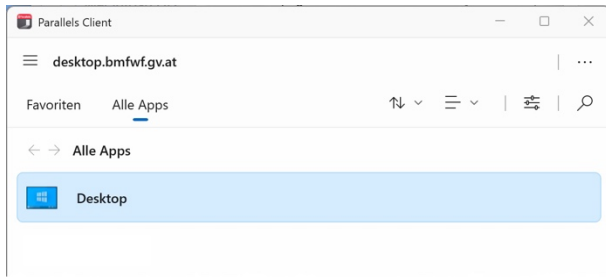
Bitte geben Sie den einmaligen Passcode ein, der Ihnen per SMS zugesendet wurde. Im Anschluss können Sie mit dem Anmeldevorgang fortfahren



Bitte geben Sie nun das Kennwort ein, das Sie für die Anmeldung bei Ihrem Notebook verwenden



Um wieder zum "Paralleles Client" zurückzukehren, klicken Sie bitte auf "Umleiten"



Die Installation und Konfiguration des Parallels Client ist abgeschlossen und Sie können nur mit der Nutzung beginnen.